

Date d'élaboration du profil : juin 2021

Caractéristiques de la zone de baignade

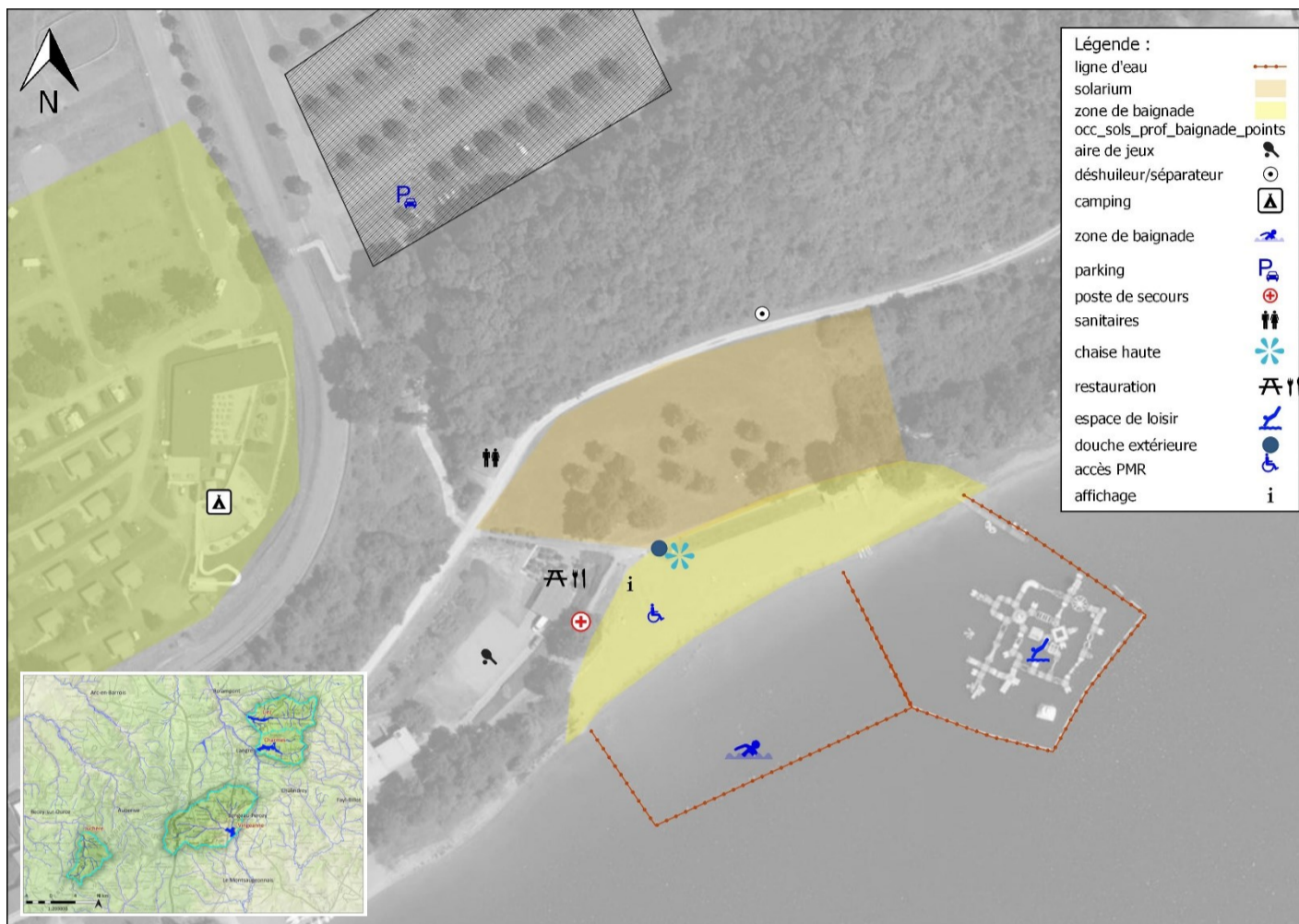
Nom de la baignade : Plage du lac de la Liez
 Code plage : 221402093D052190
 Coordonnées géographiques L93 :
 X= 87 81 36 Y= 6 754 987
 Superficie zone de baignade : 5 600 m²

Commune : 52 200 Peigney
 Département : Haute-Marne (52)
 Région : Grand-Est
 Responsable opérationnel : PETR du Pays de Langres

Période d'ouverture : Juillet-Août
 Heures de surveillance : 13h30 – 19h
 Fréquentation : environ 730 pers. / jrs et 44 000 pers./an
 Surveillance : Poste de secours + 1 chaise haute pour la surveillance de la plage
 Panneau d'affichage : oui

Accessibilité PMR : Oui
 Douche : Oui (deux douches extérieures)
 Toilette : Oui (Bâtiment sanitaire)
 Accès animaux : Interdit sur la zone de baignade
 Parking : 3 parkings, 450 places voitures
 Structures d'accueil : camping de 158 emplacements, hôtel de 10 chambres

Type : eau douce
 Nature de la plage : Sable
 Alimentation : Ruisseaux de la Liez, de la Suane, de Montruchot



Qualité de la zone de baignade

L'eau est classée de qualité excellente

Historique des classements			
2019	2020	2021	2022
			

Classement selon la directive 2006/7/CE en vigueur à partir de la saison 2013

 Excellent
  Bon
  Suffisant
 Insuffisant
  Insuffisamment de prélèvements
  Site non classé
 Non suivi

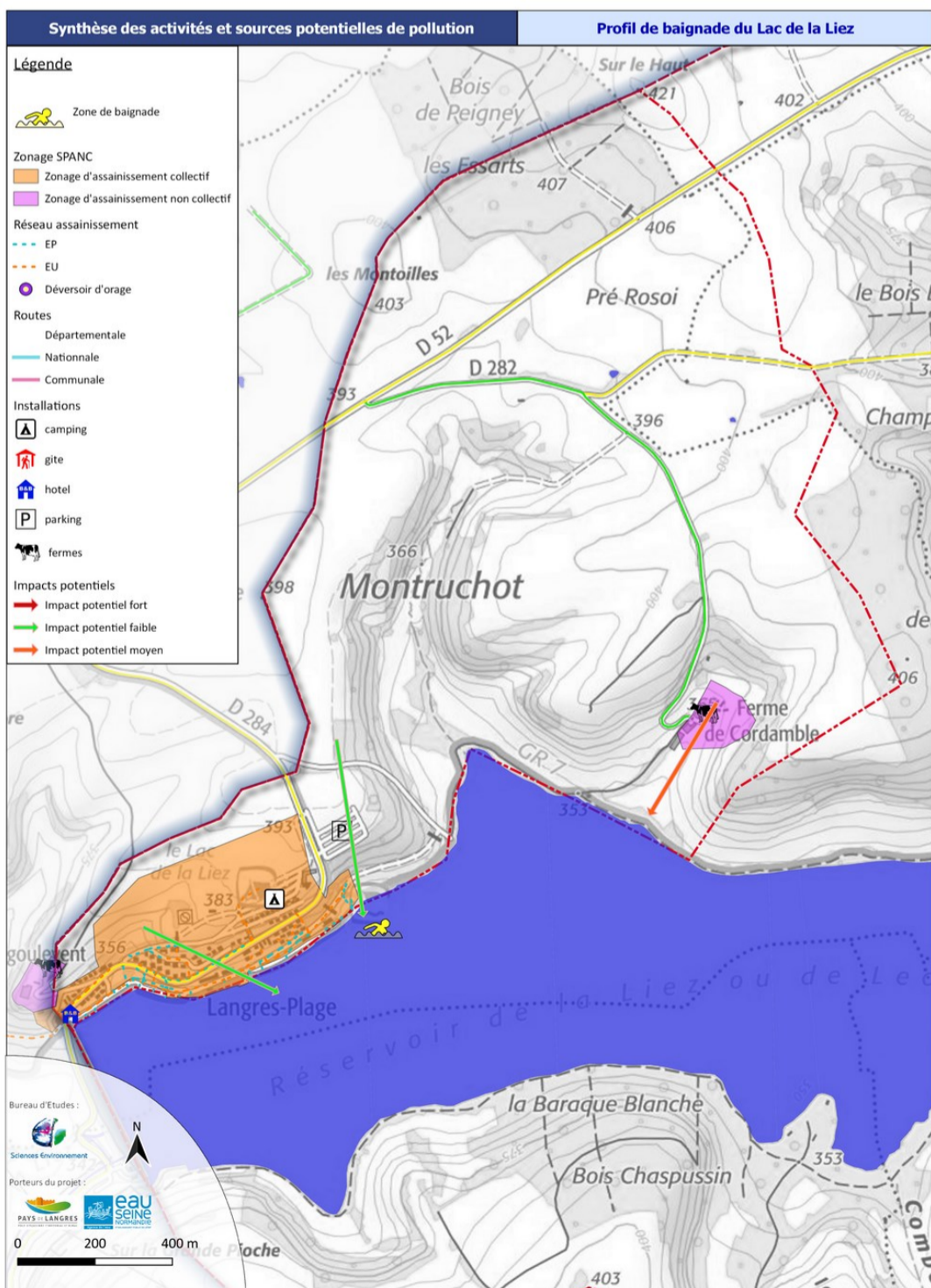
Source : www.baignades.sante.gouv.fr

Entre 2019 et 2022, l'eau du lac de la Liez s'est révélée de bonne qualité. Toutefois des cyanobactéries sont détectées sur plusieurs prélèvements. Sur 2 analyses leurs concentration est supérieure à la valeur limite de qualité, du en parti aux conditions météorologiques (chaud et sec).

Détections de cyanobactéries sur la zone de baignade de la LIEZ		
Date	Teneurs	Baignade
14/06/2019	172 300 C/ml	Autorisée
18/07/2019	30 333 C/ml	Autorisée
16/08/2019	37 227 C/ml	Autorisée
18/06/2020	159 456 C/ml	Interdite
03/07/2020	53 138 C/ml	Autorisée
19/08/2020	2 723 C/ml	Autorisée
2021	PAS DE DETECTION	Autorisée
16/08/2022	1 544 C/ml	Autorisée

On retrouve, en faible quantité mais de façon constante, certains produits phytosanitaires. Aucun dépassement de la valeur impérative n'a été observé sur la plage depuis 2017.

Seuils d'effets sur la santé proposés par l'OMS			
Probabilité d'effets sur la santé	Cyanobactéries (c/ml)	Chlorophylle-a (µg/l)	Microcystines (µg/l)
Bas	< 20 000	< 10	< 10
Modéré	20 000 à 100 000	10 à 50	10 à 20
Elevé	Présence d'écume	< 50	< 20



Diagnostic								Propositions prévisionnelles de gestion préventive des pollutions	Propositions prévisionnelles de plan d'action
Zone influence	Activités ou risques potentiels	Type de pollution	Période	Durée existence du risque	Causes	Distance / source	Impact	Mesures de réduction des pollutions	Mesures de gestion/Procédures
Zone étude éloignée	Exploitations agricoles	Pollution diffuse Bactériologique	Toute l'année	Permanente	mauvais stockage des effluents (absence de fosse à lisiers, stockage non couvert...)	1 km	Impact faible	Réduire la pollution en azote, en phosphore et en pesticide Réduire le développement de cyanobactéries	Incitations aux mesures agroenvironnementales, à l'agriculture biologique
	Pâturages	Pollution diffuse Bactériologique	Période estivale notamment, lorsque les bêtes sont en pâturage	Permanente	Accès au cours d'eau par les bêtes lessivage des déjections animales vers les affluents du lac lors d'épisodes pluvieux intenses	1 km	Impact modéré	Contrôler ou limiter l'accès du bétail à la rivière	Aménagement d'abreuvoirs
	Epandages	Pollution diffuse Bactériologique	Lors des épandages et d'épisodes pluvieux	Permanente	Epandage de fumiers, absence de retournement de la terre après épandage, de lessivage des sols épandus	1 km	Impact modéré	Réduire la pollution en matière organique et en azote	Mise en conformité des bâtiments d'élevage Adapter les pratiques d'épandage à l'environnement local
	Rejets des STEP de Lecey et Orbigny-au-Mont dans la Liez et la Suane	Bactériologique	Toute l'année	Permanente	Mise en surcharge du réseau unitaire et infiltration d'ECP	4 km à 4,5 km	Impact modéré	Améliorer l'épuration des Matières organiques Augmenter les rendements d'abattement du Phosphore	Gestion des eaux pluviales et réseau séparatif, Entretien des ouvrages et des réseaux, Veille aux capacités d'épuration par rapport au développement de la population, Réduire les substances toxiques entrantes dans la station Développement de techniques, d'assainissement complémentaires
	ANC de Chatenay-Vaudin	Bactériologique	Toute l'année	Permanente	Rejet « sauvage » : installations d'ANC inexistantes ou non-conformes	5 km	Impact modéré	Réduire la pollution en matières organiques et en phosphore	Equipement de toutes les habitations en zone d'ANC Contrôle des installations
Zone étude rapprochée	Passages d'oiseaux	Pollution diffuse Bactériologique, Dermatite	Toute l'année	Permanente	Nombre important d'oiseaux présents	0 m	Impact faible	Evaluer le risque	Lancer un état des lieux quantitatif et sanitaire des populations Surveillance des sites et remontée de l'information
	Risque routier	Pollution accidentelle Hydrocarbures, Métaux, Matières en suspension	Toute l'année	Temporaire (en cas d'accident + précipitations)	Fuite importante du réservoir de véhicule stationné sur le parking ou sur RD118	10 m	Impact faible	Veille au respect du règlement nautique sur le lac	Mise en place d'un panneau du règlement nautique sur la base
	Activité nautique	Pollution diffuse Micropolluants	Temporaire (en période d'ouverture)	Permanente	Fuite de réservoir des bateaux à moteurs	0 m	Impact faible	Limiter les rejets directs d'eaux usées, par temps de pluie	Développement du réseau séparatif Construction de bassins d'orage
	Gestion des eaux pluviales	Pollution diffuse Bactériologique	Toute l'année	Permanente	Risques de débordements lors d'épisodes pluvieux intenses	20 à 70 m	Impact faible	Améliorer la compréhension du phénomène et limiter le risque de prolifération	Adaptation du planning d'analyses Réalisation de campagne sur les affluents (débits et analyses physico-chimiques) Améliorer la communication auprès du public Lancer un état des lieux quantitatif des espèces « fousseuses »
	Cyanobactéries	Pollution diffuse Bactériologique	Périodique	Permanente	Température haute, augmentation de la turbidité de l'eau liée à la fréquentation, présence de phosphore et d'azote	0 m	Impact modéré	Evaluer le risque	Lancer un état des lieux quantitatif et sanitaire des populations Surveillance des sites et remontée de l'information